

モモ 5月～7月の活動

# 学習風景



# 小学生 フォルメン線描



鉱物を顕微鏡で観察



ピアノの音を楽しむ



# ほたる館で蛍と多様な生物の学習



# 芸術活動

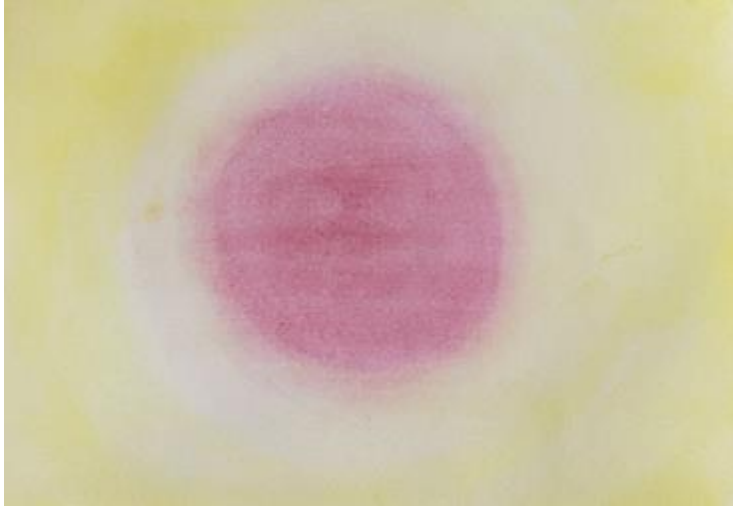


黄色と青の出会い

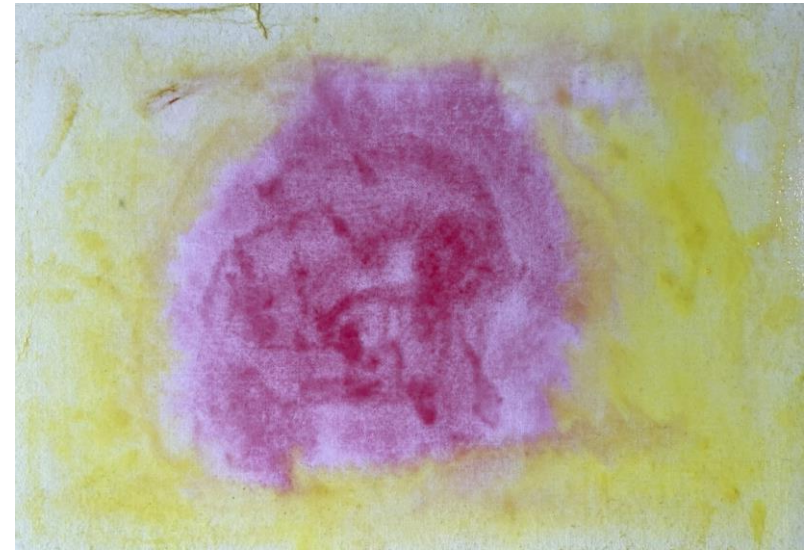
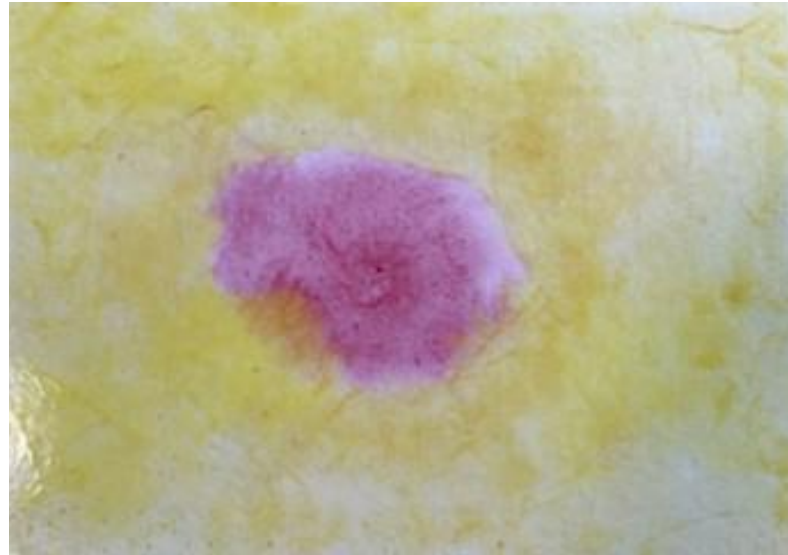
陶芸粘土で  
ピエロの玉乗り、バナナ・ブドウ・  
リンゴ・レモンの皿盛り、ハート、  
人形など



# 赤に黄色が会う

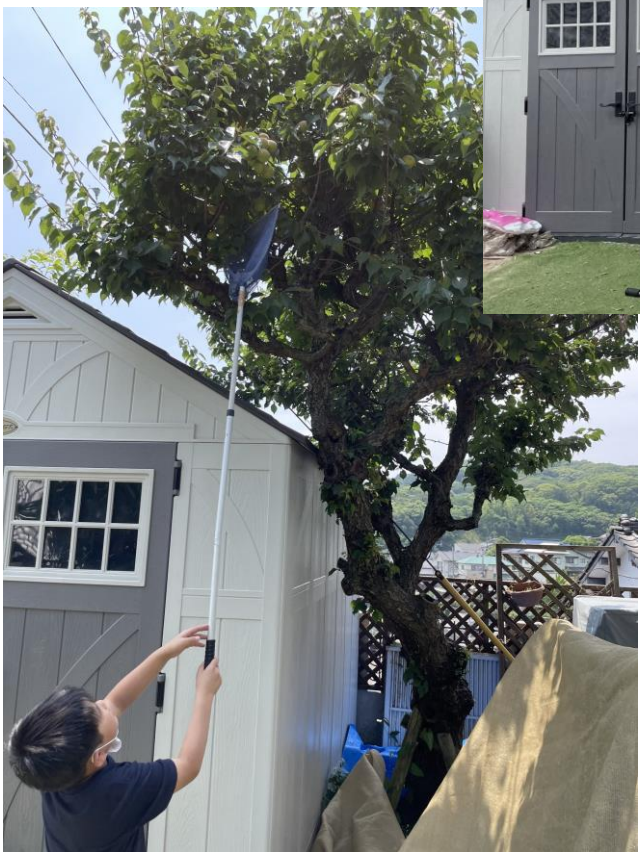


赤は、太陽のイメージです。  
生命が燃えたぎるエネルギー  
の核のように感じます。  
黄には、光の広がりを感じま  
す。  
この絵は、中心の太陽から温  
かい光が広がっている様子を  
描きました。  
赤と黄が触れ合うところも感  
じながら描きました





# モモの庭で梅の実採り



梅シロップ作りました



# モモの庭での活動



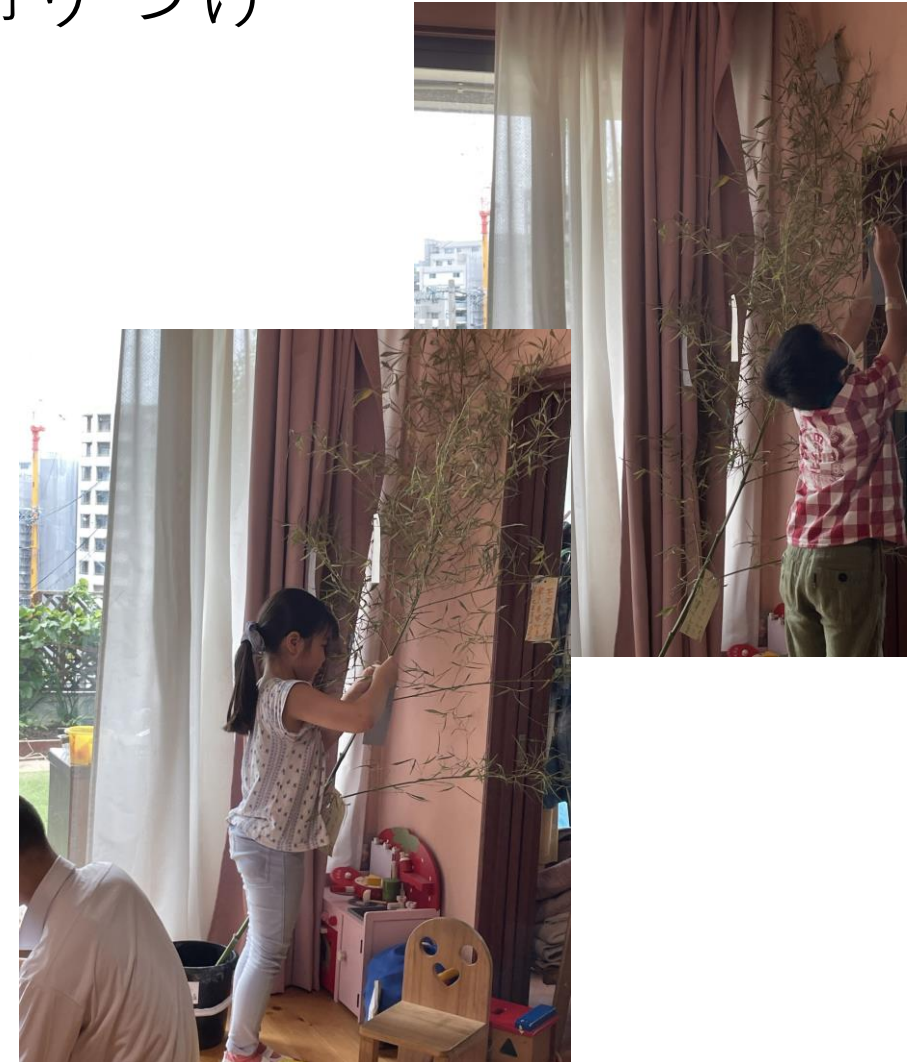
梅雨の晴れ間に水鉄砲でおおはしゃぎ

# 室内と庭での活動

木工 木の牌を作る



短冊に願いを書いて  
七夕の飾りつけ

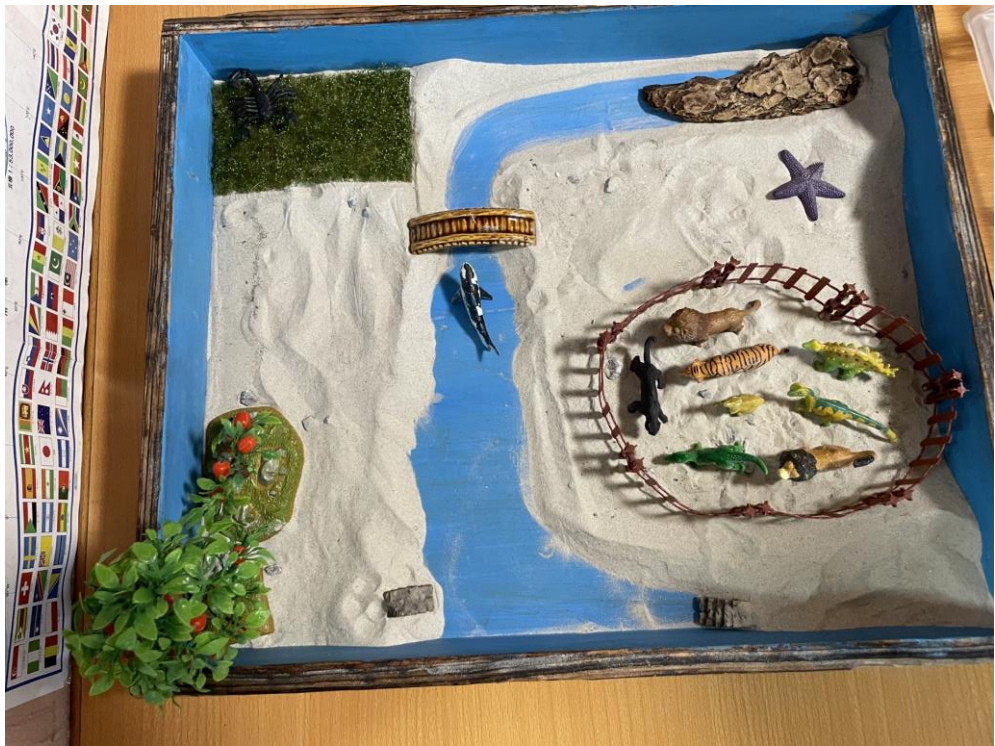


# 段ボール工作（船や車を作る）



# 箱庭療法





# 日本ミツバチの養蜂・採蜜・蜜蝋作り



廣大農場の巣箱  
7月20日草刈り・次  
箱完了 1群のみ



こっそり味見も

# 高見神社に参拝



7月1日

高見神社の茅の輪くぐりを体験



自宅の養蜂箱は4群が入りました



# 自然農業

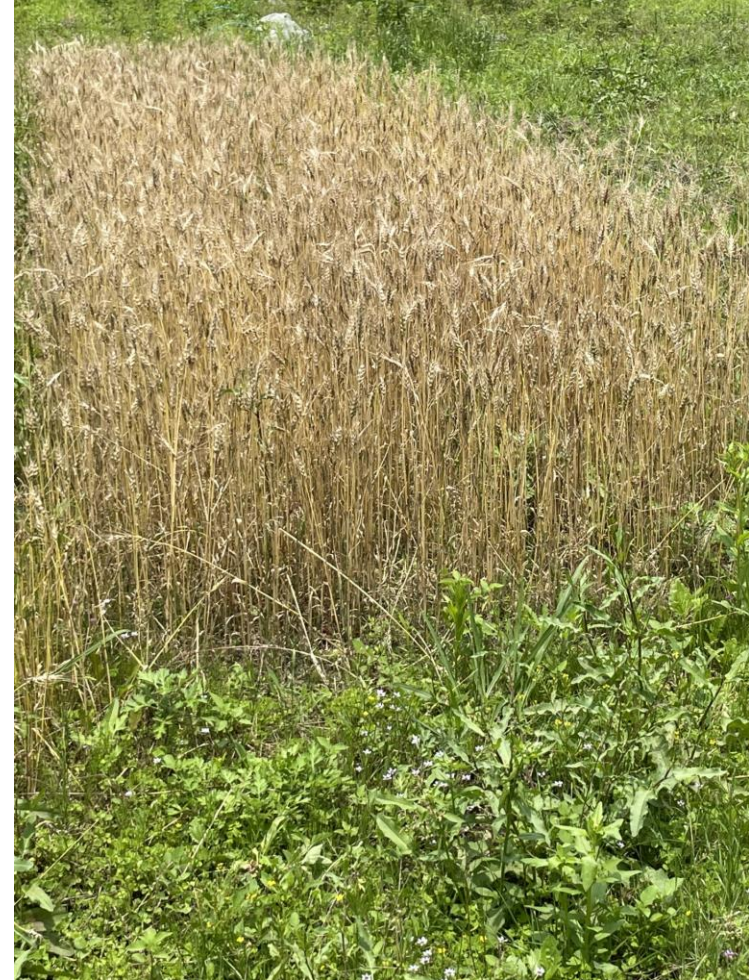
# 草刈り



草刈り機も使える  
ようになりました



2つの麦畑の麦も大きく育ち、いよいよ麦刈り



# 麦の実取りも頑張りました



# 腐葉土作り

腐葉土ボックスを作りました  
枯葉は保護者に10袋いただきました



枯葉と米ぬかを交互に入れて混ぜます  
そこに水をかけていきます



# サツマイモの苗と茎を植えました

## キャベツの収穫



昨年とったサトイモを発芽させて、畑に植えました。



# 田作り



田の部分を鋤で耕します





# シートを張って再度田植えに挑戦！



モモの庭の稲の苗は順調に育っています。



田代の畑に植えた稲の苗も確実に育っています。





草刈り

田の水やりと虫取り



川で瞑想



畑作業の後は川遊び



# アカハライモリを捕まえよう



# 知人の施設で伐採した木で工作

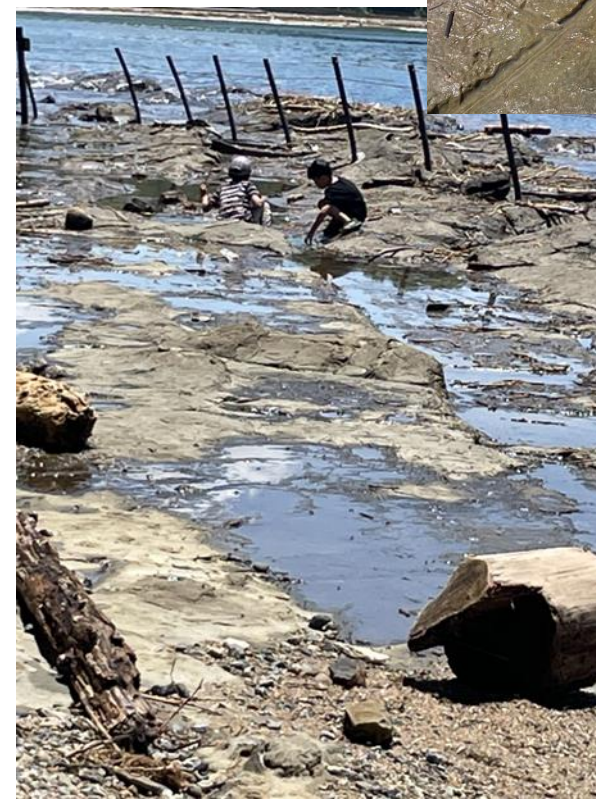
社会福祉法人を運営する友人の高崎聡さんからのご招待で、施設内の大木を使った木工を体験しました。





# 芦屋地層群で化石採集

二枚貝や巻貝の化石を採り、  
青黒く輝く不思議な化石も見  
つけました

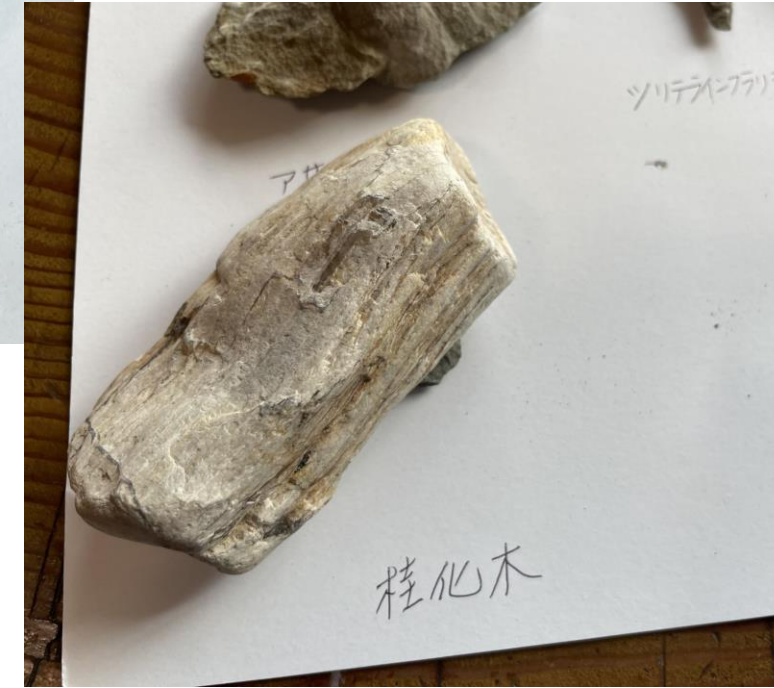


児童が発見した桂  
化木の炭  
化したもの



# 採取した化石

巻貝、アサリ、  
桂化木の化石



# 夏井ヶ浜で海水浴

大きな魚や貝やメノウや  
シーグラスを取りました

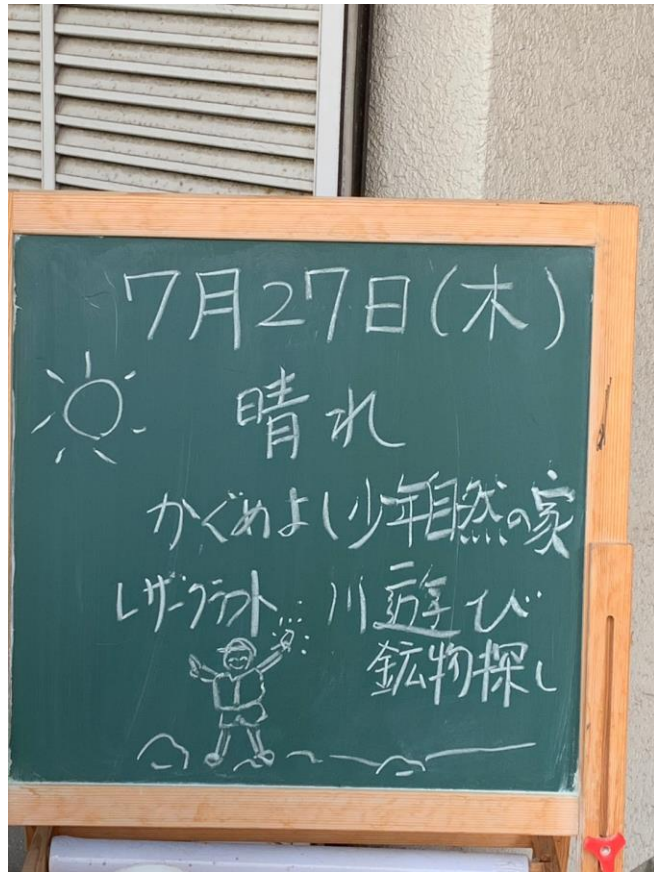


# 山田緑地



# かぐめよし少年自然の家

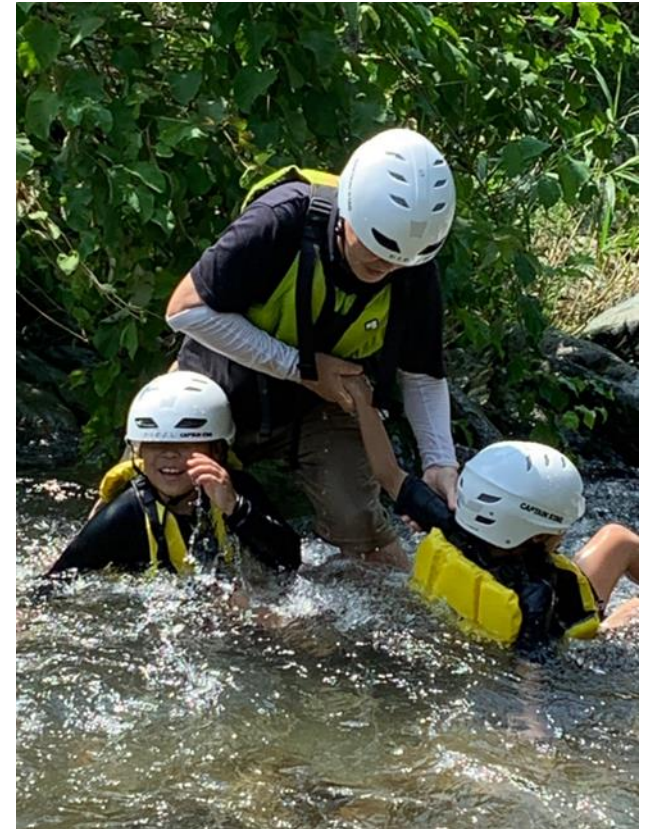
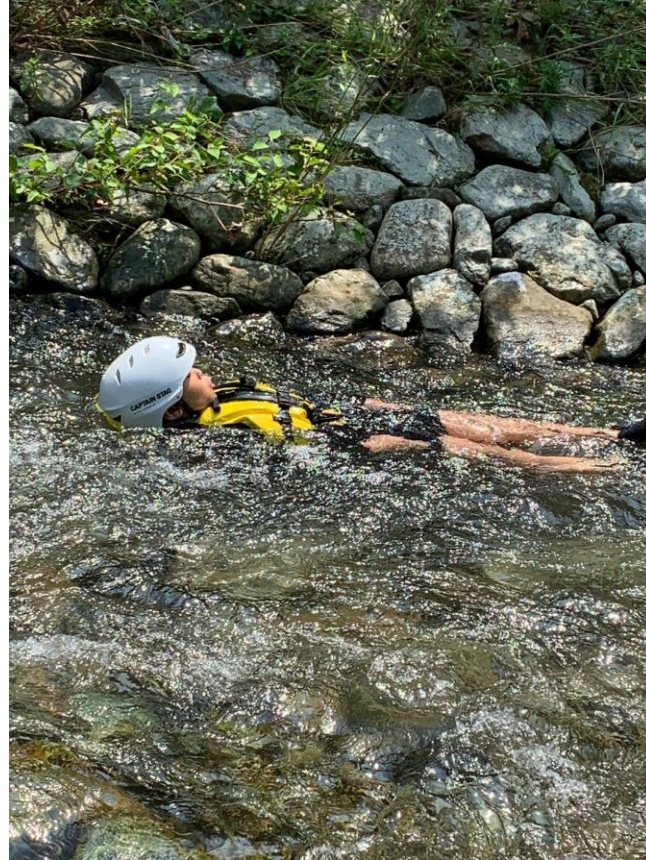
川遊び：ライフ  
ジャケットで川下  
り、希少鉱物採り、  
水中観察



ライフジャケットとヘルメットの  
着用方法を説明していただく

いよいよ川下り

ライフジャケットで体を浮かせて、上を向いて体を伸ばして



自然の中で心と体を開放し、  
皆、充実した表情です

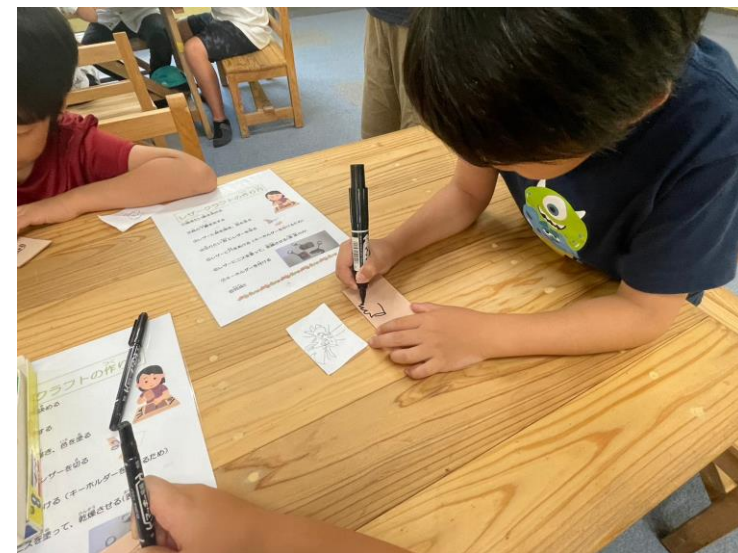


この川の上流には、昔、金や銀を掘り出し、高炉で溶かす場所があったようです。その鉱物をとった鉱石の残骸が川に流されました。その石を皆で探しました。



その石です。鉄のように重くて表面に小さな穴のくぼみがあります。

# レザークラフト：革に好きな絵を描き、キーホルダーにしました



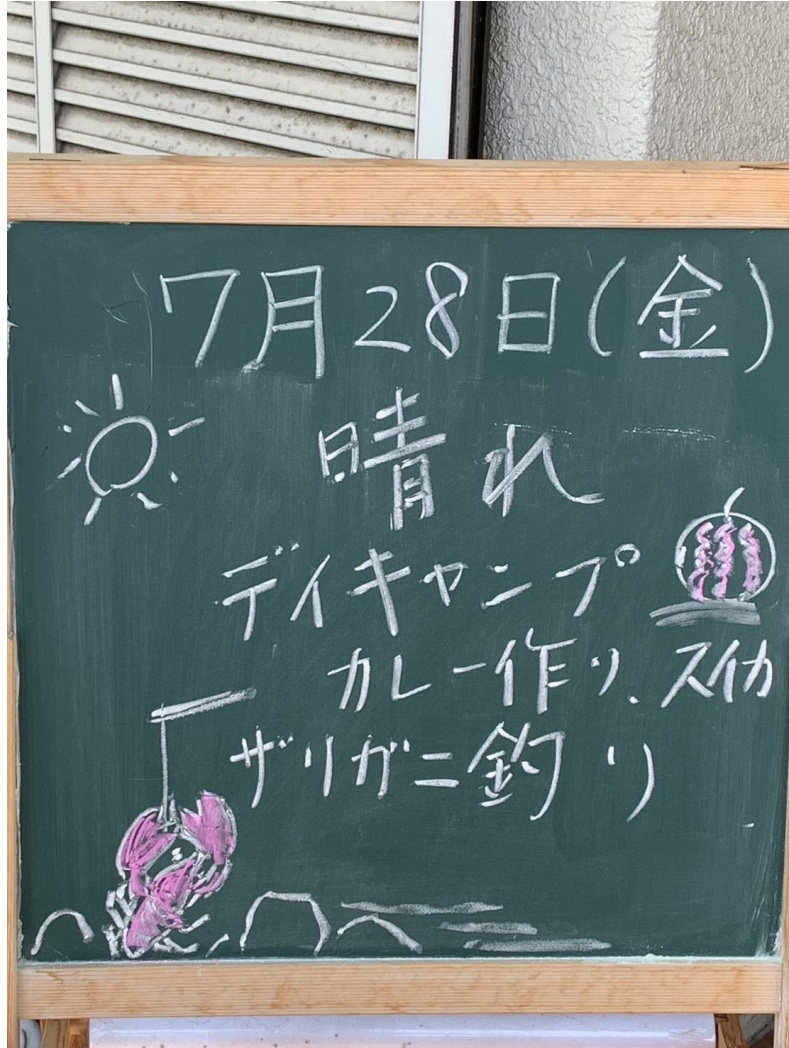
1. 革に絵を描く
2. 皮の周りを丸く切る
3. パンチで隅に穴をあける
4. 絵の面にニスを塗る



穴にキーホルダーをつけて完成！



# デイキャンプ



手作りカレー



# 夜宮公園でザリガニ釣り



エサのちりめんじゃこをはさんで釣られたザリガニ



釣り上げたザリガニ



# 水晶山下見



大雨の影響  
で道路状況  
がとても悪い



夏草が生い  
茂り、子ども  
たちがここ  
を通るのは  
むつかし  
そう。

# 水晶山登山口



# 頂上からの風景





美しく輝く  
水晶を見つ  
けた！



—  
1cm



# 馬島を楽しむ

## 小倉港発の フェリーで



フェリーの立てる力強い白波  
に感動する子どもたち

馬島は猫の住む島として  
も有名  
船着き場で歓迎してくれ  
る一匹の猫



大山祇（おおやまづみ）神社にお祈り  
先の戦中に落ちてきた砲弾が飾られています。



芦屋層群に位置するので、  
芦屋と同じ貝の化石がたく  
さん見られます



南の砂浜海岸で昼食





# 昼食後は楽しみにしていた海水浴



去り行くフェリーから、みんなで、  
「馬島、さようなら！」  
馬島での楽しかった気持ちがこの言葉に表れているようです

